

Die Schönbuchlinien 826 und 828 verbinden die traditionsreiche Universitätsstadt Tübingen mit der Filderregion und dem Landesflughafen. Ab Anfang 2007 steuert die Buslinie 828 zusätzlich die Neue Messe Stuttgart an. Die RBS-Buslinien durch den Schönbuch führen durch Erholungsgebiete mit faszinierender Natur. Sehenswerte Orte mit herausragender historischer Bedeutung laden Sie zu einem Besuch ein. Mit unseren modernen Bussen kommen Sie preiswert und schnell an Ihr persönliches Ausflugsziel.

Wir heißen Sie herzlich willkommen an Bord unserer Busse auf den Linien 826 Tübingen – Waldenbuch – Leinfelden (mit S- und U-Bahnanschluss) und 828 Tübingen – Waldenbuch – Echterdingen – Flughafen Stuttgart!



Marktag in Tübingen

Tübingen

Die Fahrt durch den Schönbuch startet in Tübingen, der lebendigen Universitätsstadt mit ihrem mittelalterlichen Stadtkern, ihrem geschichtsträchtigen Schloss und der Kunsthalle, die immer wieder durch Ausstellungen auf sehr hohem internationalem Niveau auf sich aufmerksam macht. Die Universität und viele Kliniken sind mit den Schönbuchlinien direkt zu erreichen. Zentraler Umsteigepunkt für Ziele, die mit dem Tübinger Stadtbus zu erreichen sind, ist der Omnibusbahnhof Tübingen. Das wohl prägendste Ereignis in der Geschichte der Stadt war die Gründung der Universität 1477 durch Graf Eber-



Kreuzgang und Kirche der Zisterzienser-Abtei Bebenhausen

hard. Der mittelalterliche Stadtkern, der damals etwa dreitausend Einwohner beherbergte, geht im Wesentlichen auf jene Zeit zurück.

Bebenhausen

Über Lustnau geht die Fahrt in den unweit gelegenen Tübinger Stadtteil Bebenhausen. Sehenswerter Mittelpunkt des Ortes ist die ehemalige Zisterzienser-Abtei von 1187 mit einer dreifachen Ringmauer und der gotischen Klosterkirche. Die Anlage wurde von den württembergischen Königen als

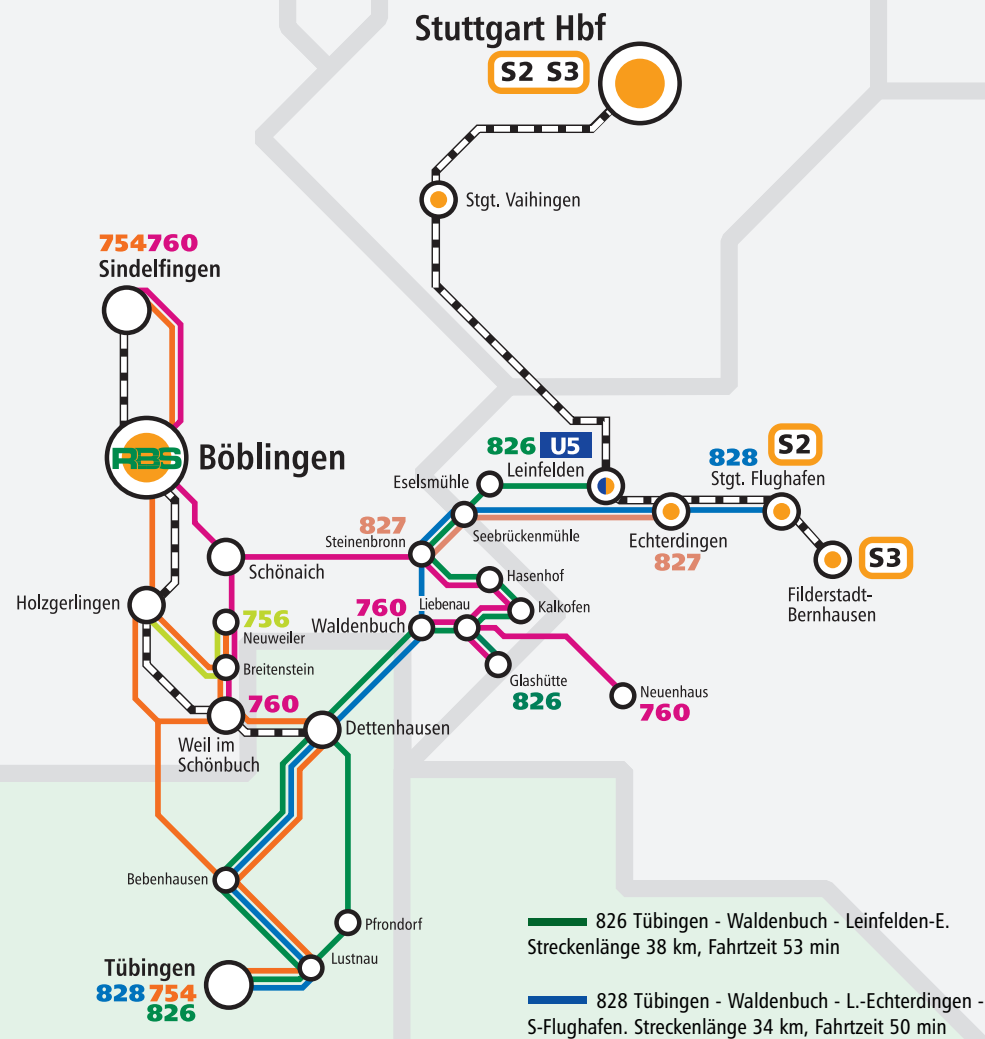


Waldweg im Goldersbachtal, Schönbuch

Jagdschloss genutzt und diente dem letzten württembergischen Königspaar nach der Abdankung als Alterssitz. Seit 1986 sind die königlichen Wohnräume mit ihrer originalen Ausstattung als Schlossmuseum für Besucherinnen und Besucher geöffnet.

Schönbuch

1972 wurde die grüne Insel zwischen Stuttgart und Tübingen – der Schönbuch – zum ersten Naturpark des Landes Baden-Württemberg erklärt. Viele



Wanderwege laden Naturfreunde, Erholungssuchende und Sportbegeisterte gleichermaßen zu Entdeckungs- und Erlebnistouren ein. Die Orte entlang den Schönbuchlinien sind geradezu ideale Start- und Endpunkte für vielfältige Ausflugsziele, wie z.B. das Wildgehege oder die „Königsjagdhütte“.

Dettenhausen

Inmitten des ausgedehnten Waldgebietes liegt Dettenhausen, das seit 1996 mit der Schönbuchbahn wieder mit Böblingen verbunden ist.



Mit der Schönbuchbahn nach Böblingen

Waldenbuch

Am nächsten Haltepunkt führt der Stadtlehrpfad im mittelalterlichen Ortskern durch die 700-jährige Geschichte von Waldenbuch. 1514 wird dem Ort von Herzog Ulrich die Stadtgerechtigkeit zugesprochen. 1562 lässt Ulrichs Sohn Christoph auf dem Grund der ehemaligen Burganlage ein Jagdschloss im Renaissancestil bauen, dessen endgültige Fertigstellung bis 1690 dauerte. Über Jahrhunderte ist Waldenbuch wichtigste und noch bis 1845 einzige Post- und Pferdeumspannstation des Schönbuchs, in der auch berühmte Reisende ankommen. Goethe beschrieb Waldenbuch vor 200 Jahren als „artigen, zwischen Hügeln gelegenen Ort mit Wiesen, Feld, Weinbergen und Wald und einem herrschaftlichen Schloss“. Gleich drei sehenswerte Museen warten darauf,



Der Schlossberg dominiert bis heute die Kulisse von Waldenbuch



Das Siebenmühlental lädt zum Wandern ein

entdeckt zu werden: Das Museum für Volkskultur im Schloss Waldenbuch, das Museum Ritter mit der Sammlung Marli Hoppe-Ritter und das süße Schokoladen-Museum von Ritter Sport.

Siebenmühlental

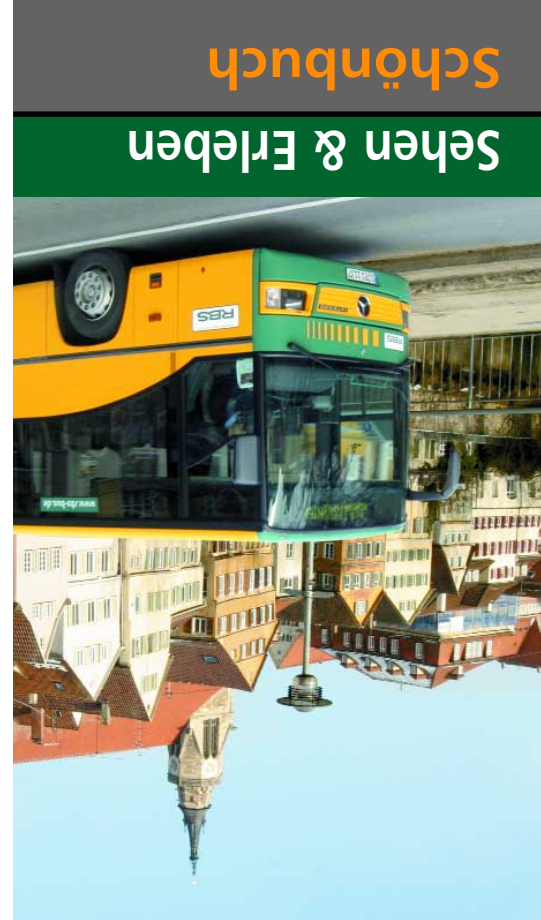
Weiter geht's ins Wanderparadies „Siebenmühlental“. Ursprünglich ein Dreizehnmühlental, sind heute nur noch elf Mühlen am idyllischen Reichenbach zu finden. Idealer Ausgangspunkt für Wanderungen sind die Haltestellen „Seebrückenmühle“ und „Eselsmühle“. Frische Backwaren vom Mühlenladen gibt es hier genauso wie gepflegte Gastlichkeit. Jede Mühle hat ihre Besonderheit – und mehr als ein Mühlrad dreht sich auch heute noch.



Hochbetrieb am Flughafen Stuttgart

Leinfelden-Echterdingen

Die Buslinie 826 biegt nun nach links zum Endpunkt in Leinfelden-Echterdingen, Ortsteil Leinfelden, ab und fährt zum direkten Anschluss an die S-Bahn und den Stadtbahnverkehr in Richtung Landeshauptstadt bzw. Flughafen. Der Airportsprinter mit der Liniennummer 828 fährt geradeaus nach Leinfelden-Echterdingen, Ortsteil Echterdingen, und weiter zum Flughafen Stuttgart. In Echterdingen besteht unmittelbarer S-Bahnanschluss Richtung Stuttgart. Die fruchtbare Filderebene wird aktuell von der neu entstehenden Landesmesse geprägt. Dort hat auch noch die traditionelle Landwirtschaft mit dem berühmten Filderkrautanbau ihren Platz.



Wir sind für Sie da

Regional Bus Stuttgart GmbH
RegionalCenter Böblingen
Calwer Straße 28
71034 Böblingen
Telefon 0 70 31/71 95 - 0
Telefax 0 70 31/71 95 - 39
E-Mail: info.boeblingen@rbs-bus.de
Internet: www.rbs-bus.de

© 2006 Regional Bus Stuttgart GmbH RBS
Alle Angaben ohne Gewähr



Tübingen

Infos: www.tuebingen.de

Sehenswertes

„Stäffle“ und „Gässle“, malerische Giebel und stille Winkel prägen die Tübinger Altstadt. Straßencafés und Weinstuben, Studentenkneipen und Gaststätten, Restaurants und Geschäfte laden ein zum Bummeln und zum Verweilen. Vom Stocherkahn aus ist der Blick auf die malerische Neckarfront mit dem berühmten Hölderlinturm besonders reizvoll. Museen, Sammlungen und Galerien sowie die Tübinger Theater und Festivals setzen Akzente in der vielfältigen Kulturszene.

• Stadtrundgang und Altstadtführungen

Führungen für Gruppen durch die historische Altstadt mit Voranmeldung, Privatführungen, Stocherkahnfahrten.

Verkehrsverein Tübingen, Tourist & Ticket-Center
An der Neckarbrücke 1, 72072 Tübingen
Tel. 0 70 71 / 9 13 60, Fax 0 70 71 / 3 50 70
E-Mail: mail@tuebingen-info.de
www.tuebingen-info.de

• Stiftskirche St. Georg

Geöffnet täglich von ca. 9-16 Uhr.
Am Holzmarkt, Tel. 0 70 71 / 5 25 83

Museen

• Museum Schloss Hohentübingen

Ägyptische Sammlung mit Grabkammer; Exponate der klassischen Archäologie.
Museum Schloss Hohentübingen, Burgsteige 11,
72070 Tübingen, Tel. 0 70 71 / 2 97 73 84,
Fax 0 70 71 / 2 95 56 59, museum@uni-tuebingen.de

• Stadtmuseum im Kornhaus

Wechselnden Ausstellungen und eine ständige Ausstellung zur Stadtgeschichte.
Kornhausstraße 10, 72070 Tübingen
E-Mail: stadtmuseum@tuebingen.de
Tel. 0 70 71 / 2 04 17 11, Fax 0 70 71 / 2 04 17 97

• Hölderlinturm

Literarische Gedenkstätte und Museum
Bursagasse 6, Tel. 0 70 71 / 2 20 40

• Auto- & Spielzeugmuseum „Boxenstop“

Oldtimer, Renn- und Sportwagen, Rennmotorräder historisches Spielzeug.
Brunnenstraße 18, 72074 Tübingen
Tel: 0 70 71 / 55 11 22 oder 92 90 80,
Fax: 0 70 71 / 92 90 99,
www.boxenstop-tuebingen.de

• Sternwarte Tübingen

Öffentliche Sternführungen mit dem 12"-Refraktor der astronomischen Vereinigung.
Waldhäuser Str. 70, 72076 Tübingen,
Tel. 0 70 71 / 2 97 39 22, www.achromat.de

Wandern, Wege & Pfade

• Neuer Botanischer Garten

Mehr als zehntausend Pflanzenarten.
Hartmeyerstr. 123, Tel. 0 70 71 / 2 97 26 09
www.botgarden.uni-tuebingen.de

• Stocherkahnfahrt

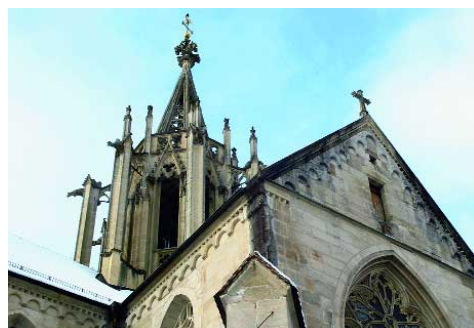
Die gemütliche Kahnfahrt führt entlang der romantischen Neckarfront und rund um die Neckarinsel. Bootsvermietung Märkle, Eberhardsbrücke 1, Tel. 0 70 71 / 3 15 29

• Tübinger Spaziergänge

• Nach Schloss und Kloster Bebenhausen
• Über den Spitzberg zur Wurmlinger Kapelle
• Zum Neuen Botanischen Garten
• Über den Galgenberg zum Waldhörnle
Informationsbroschüren mit detaillierten Karten bei:
Verkehrsverein Tübingen,
An der Neckarbrücke 1, 72072 Tübingen,
Tel. 0 70 71 / 91 36 0, Fax 0 70 71 / 3 50 70,
E-Mail: mail@tuebingen-info.de
www.tuebingen-info.de



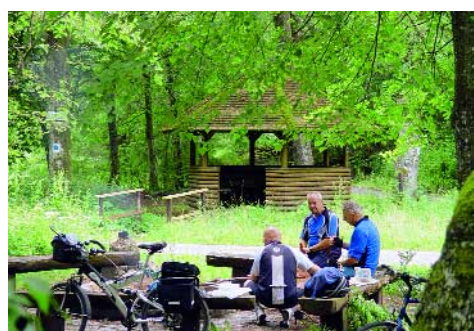
Stocherkahnpartie vor historischer Kulisse



Gotik pur im Kloster Bebenhausen



Königliche Wohnung Schloss Bebenhausen



Eine von vielen Grillstellen, die im Naturpark Schönbuch zur Rast einladen



Wer wird hier Platzhirsch?

Kunst

• Kunsthalle Tübingen

Neben Klassikern der Moderne stellt die Kunsthalle bekannte zeitgenössische Künstler aus.
Kunsthalle Tübingen, Philosophenweg 76
72076 Tübingen, Tel. 0 70 71 / 9 69 10,
Fax 0 70 71 / 96 91 33,
E-Mail: kunsthalle@tuebingen.de
www.kunsthalle-tuebingen.de

• Landestheater Tübingen (LTT)

Über die Landesgrenzen hinaus für anspruchsvolle Theaterarbeit bekannt.
LTT - Landestheater Tübingen, Eberhardstraße 6,
72072 Tübingen, Tel. 0 70 71 / 9 31 31 49

• Zimmertheater Tübingen

Gespielt wird in zwei Räumen, nur wenige Meter vom Hölderlinturm entfernt.
Zimmertheater Tübingen, Bursagasse 16,
72070 Tübingen, Tel. 0 70 71 / 9 27 30

Feste & Termine

- Juni: Stocherkahnrennen
- August: Tübingen Sommer
www.tuebingen-sommer.de

Bebenhausen

Infos: www.bebenhausen.de

Sehenswertes & Museen

• Zisterzienserkloster Bebenhausen

Eine der bedeutendsten und eindrucksvollsten Klosteranlagen im südwestdeutschen Raum mit wechselvoller Geschichte

• Schloss Bebenhausen

Das königliche Jagdschloss und Wohnsitz des letzten württembergischen Königspaares ist heute Museum. Die historischen Räume sind in der originalen Ausstattung erhalten.
Informationen: Kloster & Schloss Bebenhausen
Tel. 0 70 71 / 60 28 02, Fax 0 70 71 / 60 28 03
E-Mail: info@kloster-bebenhausen.de
www.schloesser-magazin.de

Feste & Termine

- Juni, Juli, September: Kreuzgangkonzerte
Informationen und Karten im Vorverkauf
Verkehrsverein Tübingen, Tel. 0 70 71 / 9 13 60
Fragen & Reservierungen Abendkasse:
Tel. 0 70 71 / 2 97 - 46 59
www.konzerte-tuebingen.de

Schönbuch

Wandern, Wege & Pfade

• Naturpark Schönbuch

Eine Vielzahl von Wanderwegen, Rotwild- und Schaugehege, Grillstellen und Waldklauen. Der Schönbuch (rund 156 km²) ist der älteste Naturpark Baden-Württembergs. Das Naturpark-Informationszentrum befindet sich im Schreibturn des Klosters Bebenhausen. Weitere Infos: Naturpark Schönbuch, Im Schloss, 72074 Tübingen
Tel. 0 70 71 / 60 22 62, Fax: 0 70 71 / 60 26 02
www.naturpark-schoenbuch.de

Dettenhausen

Infos: www.dettenhausen.de

Museen

• Schönbuchmuseum

Geschichte des Schönbuchs, Leben in der Region
Ringstr. 3, 72135 Dettenhausen
Tel. 0 71 57 / 1 26 - 32, Fax 0 71 57 / 1 26 - 15

Wandern, Wege & Pfade

- Von Dettenhausen als zentralem Ausgangspunkt

nach Bebenhausen oder Weil im Schönbuch, Pfrondorf und Waldorf-Häslach, Waldenbuch und durch das Schaichtal nach Neuenhaus.

Waldenbuch

Infos: www.waldenbuch.de

Sehenswertes

- Altes Rathaus und Marktbrunnen
- Mittelalterlicher Stadtkern
- Stadtkirche St. Veit, Wallfahrtskirche der „Veitstänzer“. Eindrucksvoller Renaissance-Ostgiebel
- Stadttor und Mauer
- Schloss Waldenbuch

Museen

• Museum für Volkskultur in Württemberg Schloss Waldenbuch

Volkskultur als Geschichte des Alltags, Einsichten in die Bedingungen und den Wandel dörflichen und städtischen Lebens, Museum für Volkskultur in Württemberg
Schloss Waldenbuch, 71111 Waldenbuch,
Tel. 0 71 57 / 82 04

Kunst & Süßes

• Museum Ritter & SchokoLaden

Die Sammlung Marli Hoppe-Ritter umfasst mehr als 600 Gemälde, Objekte, Skulpturen und graphische Arbeiten zum Thema Quadrat. Der SchokoLaden informiert über die Herstellung von Schokolade.
MUSEUM RITTER, Alfred-Ritter-Straße 27,
71111 Waldenbuch, Tel. 0 71 57 / 5 35 11 - 0

Wandern, Wege & Pfade

• Waldenbacher Stadtlehrpfad

Stadtgeschichtlicher Rundgang, der die Sehenswürdigkeiten der Stadt Waldenbuch in 21 Stationen miteinander verbindet.
Ausgangspunkt: am Marktplatz, vor der Kirche.
Strecke: 1,5 km, Gehzeit: 1,0 Std.

• Waldehrpfad Betzenberg

Nähe Burkhardtsmühle, Haltestelle „Liebenau“

Feste & Termine

- Mai: Gräfin-von-Mantua-Fest auf dem Hasenhof
- September: Marktplatzfest

Steinenbronn

Sehenswertes

• Heimathaus und Heimatscheuer

Besichtigungen, geführte Keltenrundgänge
Kontakt: Heimatverein Steinenbronn
Gitta Obst, Tel. 0 71 57 / 2 20 39

Siebenmühlental

Infos: www.siebenmuehental.de

Sehenswertes

- Beschaulich liegen die 11 Mühlen im idyllischen Reichenbachtal am Südwestrand der Filderebene: Obere Mühle, Schlossles- und Walzenmühle, obere und untere Kleinmichelsmühle, Kochen-, Seebücken-, Mäules-, Esels- und Burkhardtsmühle sowie die Schlechtmühle mit Biolandhof
infos auch unter: www.leinfelden-echterdingen.de

Museen

• Mühlenmuseum Mäulesmühle

Geschichte der Mühle, Mühlentechnik, Vom Korn zum fertigen Brot. Tel. 07 11 / 7 54 65 00

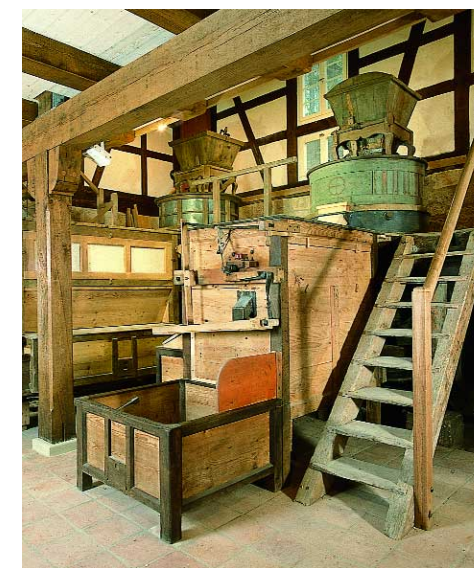
- Fossilien- und Mineralsammlung Eselsmühle
Mammutstoßzähne, Haifischzähne, Ammoniten
Tel. 07 11 / 7 54 28 05

Kunst

- Mundarttheater Komedescheuer, Mäulesmühle
Kartenvorbestellung empfohlen. Tel. 07 11 / 7 54 65 86
- Galerie Weiße Scheune in der Seebückenmühle
Öffnungszeiten: Sa 11-16 Uhr, Tel. 07 11 / 7 97 00 24

Wandern, Wege & Pfade

- Siebenmühlental
Viele Wandermöglichkeiten ab den Haltestellen „Seebückenmühle“ und „Eselsmühle“.



Im Mühlenmuseum der Mäulesmühle



Schloss Waldenbuch



Das Museum Ritter in Waldenbuch



Pfarrhaus und Rathaus in Echterdingen



Täglich bis zu 450 Starts und Landungen

Leinfelden-Echterdingen

Infos: www.leinfelden-echterdingen.de

Sehenswertes

• Historisches Rathaus und Pfarrhaus Echterdingen

Informationen: i-Punkt LE, Tel. 07 11 / 1 60 08 88,
Fax 07 11 / 1 60 08 89, E-Mail: ipunkt@le-mail.de
Große Kreisstadt Leinfelden-Echterdingen
Marktplatz 1, 70771 Leinfelden-Echterdingen
Tel. 07 11 / 1 60 00

Museen

• Stadtmuseum Leinfelden-Echterdingen

Stadtmuseum Leinfelden-Echterdingen, Stadtteil Echterdingen, Hauptstr. 79, Tel. 07 11 / 79 67 76

• Deutsches Spielkartenmuseum

Europas größte öffentliche Spielkarten-Sammlung, Stadtteil Leinfelden, Schönbuchstr. 32
Tel. 07 11 / 75 60 - 1 20, Fax 07 11 / 75 60 - 1 21
E-Mail: spielkartenmuseum@le-mail.de
www.spielkartenmuseum.de

Wandern, Wege & Pfade

• Heimatgeschichtlicher Lehrpfad

Wissenswertes über Archäologie, Geologie, Heimatgeschichte und zur Geschichte des Waldes.
www.leinfelden-echterdingen.de

Feste & Termine

- Oktober: Filderkrautfest

Flughafen Stuttgart

Infos: www.stuttgart-airport.com

Sehenswertes

• Besucherterrasse

Unmittelbar Start und Landung der großen Jets miterleben. Auskünfte und Informationen, Flughafenführungen, Tel. 07 11 / 9 48 - 0

• Albatros Flugmuseum

Von den „Fliegenden Kisten“ zu den heutigen High-Tech-Maschinen.
www.albatros-flugmuseum.de

• Rundflüge

Zehn verschiedene Flugrouten von Stuttgart zur Schwäbischen Alb, zum Südschwarzwald und Bodensee – oder gar bis zur Zugspitze.
Rall Air Luftbild GmbH, Terminal 3, Ebene 5
Flughafen Stuttgart, 70629 Stuttgart
Tel. 07 11 / 9 48 48 43, Fax 07 11 / 79 35 62
www.freude-am-fliegen.de

Tipps von uns

Die Fahrzeit zwischen Tübingen und Leinfelden (826) beträgt rund 53 Minuten, zwischen Tübingen und dem Landesflughafen benötigt der Airportsprinter (828) nur 50 Minuten. Mo – Fr an Werktagen gibt es zwischen 6 und 20 Uhr alle 20 Minuten eine Busverbindung, samstags und an Sonn- und Feiertagen verkehren die RBS-Busse in den Hauptverkehrszeiten im Stundentakt. Weitere Infos zum Fahrplan gibt es auf der Internetseite www.rbs-bus.de oder beim RBS-RegionalCenter Böblingen unter der Rufnummer 0 70 31 / 71 95 - 0.

An diese Adresse können Sie sich auch für Gruppenanmeldungen wenden. Lassen Sie sich mit Ihrer Gruppe individuell abholen und mieten Sie einen Bus unter der vorgenannten Rufnummer. Sie werden sehen, das ist preiswerter als Sie denken.

Im Abschnitt Tübingen – Dettenhausen gilt der naldo-Tarif, zwischen Dettenhausen und dem Landesflughafen bzw. Leinfelden gilt der Tarif des Verkehrsverbundes Stuttgart GmbH (VVS). In beiden Verbänden gibt es günstige Tages- und Gruppentageskarten. In der Direktverbindung Tübingen/Bebenhausen – Leinfelden-Echterdingen- Flughafen wenden wir den RBS-Tarif an. BahnCard-Inhaber und Reisegruppen ab 10 Personen erhalten in diesen Verbindungen besondere Vergünstigungen. Unsere Busfahrer und das RegionalCenter Böblingen beraten Sie gerne.